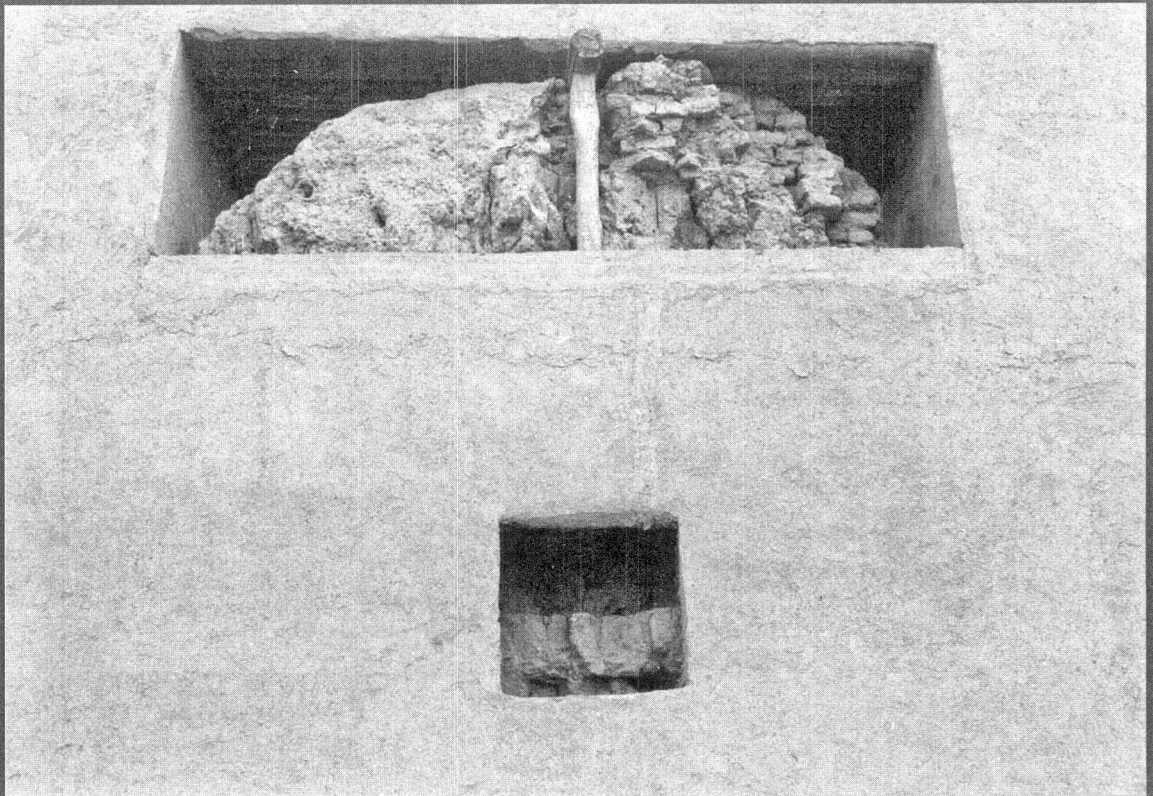




حفاظت و مرمت باروی قدیم ری (محدوده چشمه علی)



حفاظت و مرمت باروی قدیم ری (محدوده چشمه علی)

ناصر پازوکی
کارشناس ارشد باستانشناسی و عضو هیأت علمی

است. از این رو انبوه آثار برجای مانده اش روندی رو به نیستی و نابودی طی می کند.

محوطه ها و بناهای مهمی مانند قلعه گبری، دژ رشکان، برج خاموشان، برج طغرل، تپه باستانی چشمه علی و محوطه قبرستان زیرین و زیرین شهر ری از نمونه های برجسته دهها اثری هستند که بر اثر این بی توجهی در سکوتی خاموش و مرگبار، محکوم به تخریب و نیستی اند و هر لحظه حیات تاریخی شان در پس رویدادی طبیعی یا طمع انسانی کوتاه و کوتاهتر می شود.

در این میان باروی قدیم ری با طولی بیش از ۴۵۳ متر بر فراز صخره های طبیعی چشمه علی، با سرنوشتی مشابه، در حال تخریب و ویرانی کامل بود. در دو ماهه آخر سال ۷۹ بیش از سه بار گزارش مأمور حفاظت آثار باستانی منطقه در خصوص باروی قدیم ری به اداره کل میراث فرهنگی استان تهران رسید که هر بار از فرو ریختن عن قریب آن و بروز خطرات احتمالی برای عابرین و بچه های بازیگوش اطراف دیوار خبرمی داد. برای جلوگیری از بروز این فاجعه احتمالی بود که مقدمات برنامه حفاظت و مرمت باروی قدیم ری در دستور کار اداره کل میراث فرهنگی استان تهران قرار گرفت.

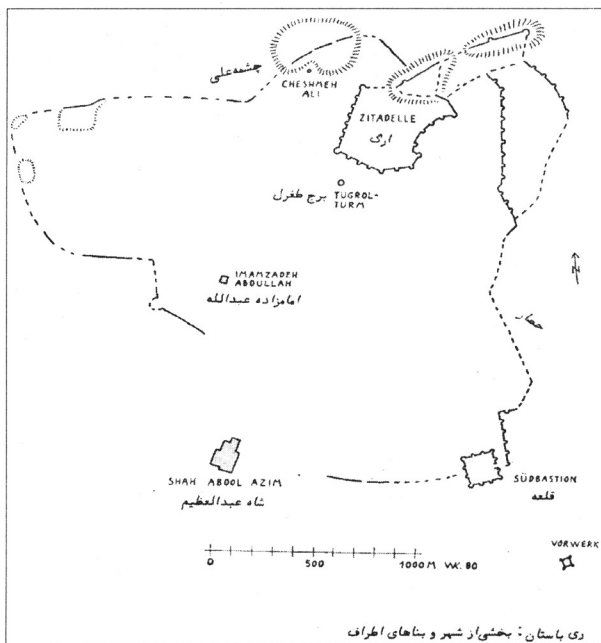
هدف اصلی اجرای این پروژه در وهله اول مرمت و حفاظت و در وهله دوم بازسازی بخشی از باروی قدیم ری جهت حفظ خاطرات دفاعی این شهر باستانی و ارایه تصویری عینی از هویت اولیه آن برای نسل حاضر بود. به عبارت دیگر نوع مرمت باروی ری، مرمت مفهومی بود.

آنچه در این مقاله تقدیم می شود، حاصل ۹ ماه کاری، معادل ۲۷۳ روز فعالیت طی سالهای ۱۳۸۱ - ۱۳۸۰ و عملکرد ۳۲۲۰ نفر روز کارگر، ۳۴۶ نفر روز معمار و بنا می باشد که با مصرف و بکارگیری ۲۴۶۴ تن خاک رس، ۳۴۶۰۰۰ قطعه خشت قالب گیری شده، ۶۰ تن سنگ، ۲۲ تن گاه گندم، ۱۸۵ قطعه چوب ۶ متری، یک تن آهک، ۳۲۴۰ قطعه آجر خشتی به ابعاد ۱۸/۵×۱۸/۵ و ... و هزینه کردن مبلغی معادل سیصد و نود و سه میلیون ریال، ۱۳۰ متر از باروی قدیم ری را مرمت و حفاظت کردند.

مقاله حاضر جهت معرفی و انعکاس اقدامات انجام شده تهیه و در اختیار قرار می گیرد. امیدواریم اساتید، صاحب نظران، کارشناسان و مسئولین محترم مرتبط با موضوع، ضمن بازدید از اقدامات انجام شده با ارائه نظرات ارزشمند خود، میراث فرهنگی را در جهت ادامه هر چه بهتر این پروژه یاری و مساعدت نمایند.

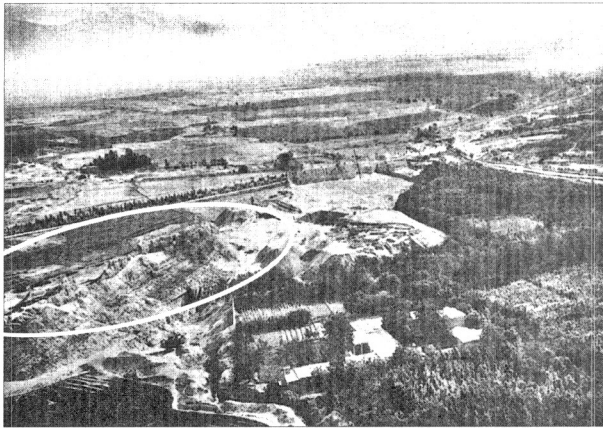
پیشگفتار:

بی تردید ری یکی از قطبهای مهم باستانشناسی در تاریخ، فرهنگ و تمدن سرزمین ایران است. اگر مناطقی مانند فارس، خوزستان، اصفهان و خراسان را محورهای مهم میراث فرهنگی ایران بدانیم، «ری» با داشتن پیشینه تاریخی بسیار کهن و انبوهی از آثار با ارزش، در کنار آنها قرار خواهد گرفت. متأسفانه علیرغم مجاورت ری با شهر تهران که بیش از دو قرن از پایتخت بودن آن می گذرد و با وجود گذشت بیش از یک قرن از عمر باستانشناسی کشور از توجهی جدی و مؤثر بی بهره



ری باستان - بخشی از شهر و بناهای اطراف

تصویر شماره ۱: محدوده حصار قدیم ری از کتاب ری باستان، دکتر کریمان، جلد اول
تصویر بعدی (تصویر شماره ۲) عکس هوایی محوطه چشمه علی را نشان می دهد.



تصویر شماره ۲: عکس هوایی محدوده چشمه علی از کتاب پرواز بر فراز شهرهای ایران، اریک اشمیت

در این تصاویر محدوده تپه باستانی، توپوگرافی آن، امتداد دیوار بر رأس صخره، قسمتهای موجود و انفصال قطعات بخوبی قابل مشاهده است. البته آنچه از دیوار در این تصویر دیده می شود بطور کامل باقی نمانده است. امتداد شرقی دیوار و قسمتهایی از منتهی الیه غربی آن بطور کامل از بین رفته و آنچه مسلم است قسمتهای باقی مانده نیز حاصل تخریب بقایایی است از آنچه در این نقشه دیده می شود. (تصویر شماره ۳)

مشروح گزارش پژوهش، مرمت و احیای باروری قدیم ری در مجلدی کامل به همراه نقشه های اجرایی و تصاویر گویا تهیه و تدوین شده و در آرشیو اسناد و مدارک اداره کل و سازمان میراث فرهنگی نگهداری می شود.

موقعیت جغرافیایی اثر:

شهر کهن ری که اکنون بازمانده های اندکی از معدود بناهای تاریخی آن در میان ساخت و سازهای شهری پنهان و مهجور مانده، به عنوان یکی از مناطق ۲۰ گانه، در جنوب شرقی تهران، در طول جغرافیایی ۵۱ درجه و ۲۶ دقیقه و عرض جغرافیایی ۳۵ درجه و ۳۶ دقیقه و در ارتفاع ۱۲۵۰ متر از سطح آبهای آزاد قرار دارد.

امروزه ری از شمال به تهران و اسلامشهر، از شرق به ورامین و پاکدشت، از غرب به رباط کریم و از جنوب به استان قم محدود می شود. در شمال و شمال شرق آن کوه های ری قرار دارد که در شرق کوه بی بی شهربانو و در شمال، تپه های صخره ای معروف به چشمه علی را شامل می شود.

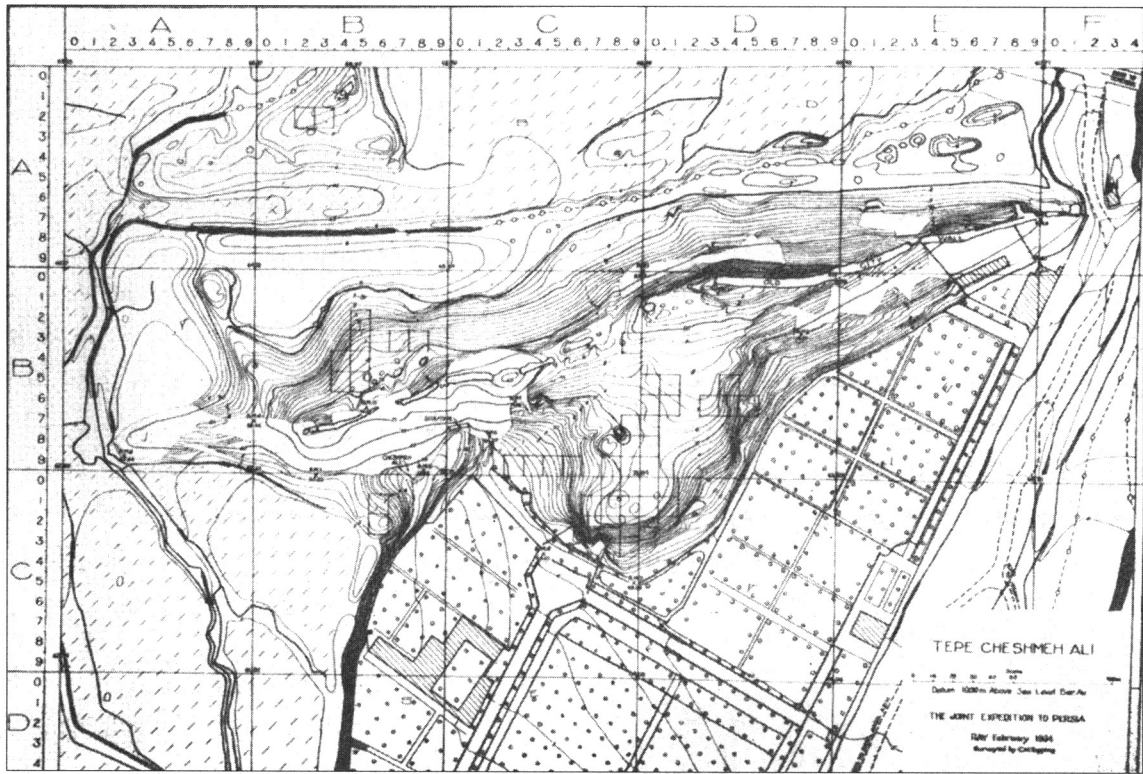
اما این جزء کوچک جنوبی پایتخت، آن ری کهنی نیست که ما از آن سخن خواهیم گفت. آنچه امروز جز ویرانه های اندکی از آن در دست نیست، از نظر قدمت همزمان با بابل و نینوا و از نظر اهمیت از شهرهای بزرگ دوران ماد و از شهرهای پرارزش اشکانیان بوده و از نظر عظمت در سده های نخستین اسلام از مهمترین بلاد به شمار می آمده و در دوره های مختلف پایتخت کشور ایران بوده است.

در ۳۵ درجه و ۳۶ دقیقه و ۲۷/۷ ثانیه طول جغرافیایی و در ۵۱ درجه و ۲۶ دقیقه و ۴۱/۵ ثانیه عرض جغرافیایی و در ارتفاع ۱۱۱۰ متر از سطح دریا و در ضلع شمالی شهر فعلی ری و در شمال و مجاورت چشمه ای تاریخی که شاید عامل اصلی پیدایش تمدن هفت هزار ساله ری باشد، بقایای صخره طبیعی وجود دارد که از سطح آب چشمه حدود ۲۰ تا ۳۰ متر ارتفاع داشته و در جهت شرقی - غربی امتداد یافته و حدود ۴۵۰ متر طول آن می باشد.

موقعیت دیوار چشمه علی در باروری قدیم ری:

بطور حتم دیوار موجود بر بالای صخره سنگی مجاور چشمه علی، بقایایی از جبهه شمالی حصار قدیم ری می باشد که شرح و موقعیت آن در نقشه کرپرتو و دکتر کریمان، آورده شده است.

اشمیت نیز به مطالعه و بررسی این دیوار پرداخته است.



تصویر شماره ۳: نقشه تپه چشمه علی، قسمت شمالی باروی قدیم ری که در مجاورت آن محل کارگاه حفاری اشمیت نیز دیده می شود، نقشه از اشمیت

ساله می باشد. صحت این مدعا توسط دکتر اریک اشمیت که سرپرستی یک هیئت باستانشناسی آمریکایی را بر عهده داشت، به اثبات رسید. وی در نتیجه کاوشهای باستانشناسی خود طی سالهای ۱۹۳۵ تا ۱۹۳۸ میلادی در تپه ای که در مجاورت چشمه علی قرار دارد، ظروف سفالین منقوشی بدست آورد که پس از انجام آزمایشات متعدد علمی، قدمت آن حدود شش هزار سال قبل تعیین گردید. (تصویر شماره ۴)

چگونگی ساخت و قدمت دقیق باروی قدیم ری نیز بر ما

تاریخچه اثر:

بطور کلی ری را می توان واجد سه دوره حیات سیاسی - تاریخی مشخص دانست:

۱- دوره ایران باستان که مرکز تمدنی بزرگ در فلات مرکزی ایران بوده و اولین جرقه های سکونت و پیدایش تمدن در کنار چشمه جوشان آن به منصفه ظهور رسید.

۲- در دوران تاریخی ماد، هخامنشی، سلوکی - اشکانی و

ساسانی ری بعنوان مرکز و بخش

مهمی از سرزمین وسیع ایران محسوب می شد.

۳- ری در دوره اسلامی، بخصوص قرون ۴ و ۵ و ۶ هجری که بعنوان بزرگترین شهر اسلامی، لقب «ام البلاد» و «عروس شهرها» گرفته بود.

اما همانگونه که اشمیت یاد آور

می شود تاریخ دقیق بر پایی این

شهر، در بوته فراموشی گم شده

است. آنچه مسلم است، ری باستان

دارای تاریخی حدود شش هزار



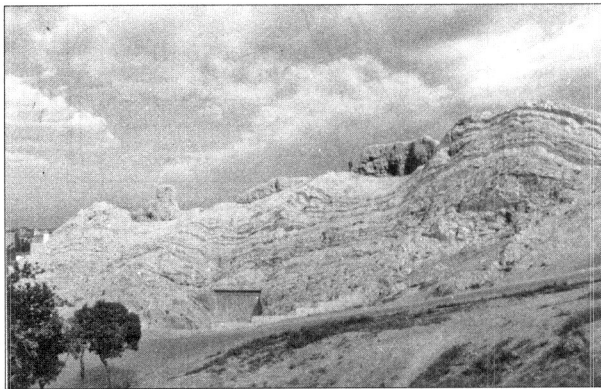
تصویر شماره ۴:

نمونه ظروف یافته شده از تپه باستانی چشمه علی، کتاب جایگاه فرهنگ چشمه علی در فلات مرکزی ایران، آذرمدوخت اسفندیاری

آن حدود ۵ متر، حداکثر ارتفاع ۸ متر و حداقل آن ۲/۲۰ سانتیمتر و عمق حفره ایجاد شده در پائین دیوار ۰/۷ تا ۱/۱۰ سانتیمتر می باشد. خوشبختانه این بخش بارو یکپارچه و نسبتاً بر پا می باشد و چون در برنامه سال جاری، حفاظت و مرمت آن در برنامه نمی باشد لذا بیش از این مقدار به آن پرداخته نمی شود. (تصویر شماره ۵)

بخش دوم:

بخش غربی باروی قدیم ری از مجاورت جاده و دیوار غربی منبع آب و از نقطه ای که دیوار شرقی آغاز می شود، شروع شده و بر خط الراهن صخره به طرف غرب امتداد می یابد. طول این صخره حدود ۲۹۰ متر است و به ۹ قسمت تقسیم می شود و باروی باقی مانده در آن، چهار قطعه است. (تصویر شماره ۶)



تصویر شماره ۶: نمای کلی بخش دوم (جهت غربی) باروی قدیم ری که در سمت شمال چشمه علی و نقش برجسته قاجاری واقع و به چند قطعه تقسیم شده است

این بخش از بارو که برنامه مرمت در آن اجرا شد، مشروحاً معرفی می شود.

قسمت اول: دیوار این قسمت به طول ۷۰ متر کاملاً تخریب شده و اهالی محل روی آن سه واحد مسکونی احداث کرده اند. از کمیت و کیفیت این قسمت از دیوار اطلاعی در دست نیست. اداره کل میراث فرهنگی استان تهران در صدد خریداری و تخریب واحدهای مسکونی است که بر روی صخره یا باروی قدیم ری احداث شده اند. ان شاء... پس از خریداری و تخریب واحدهای مسکونی این قسمت، پژوهشهای لازم جهت شناخت کامل دیوار و باروی آن انجام خواهد شد.

قسمت دوم، دیوار A: اولین قطعه از دیوار غربی که بقایای آن قابل دیدن و مشاهده است، دارای ۳/۴۰ سانتیمتر طول و ۱/۸۰ سانتیمتر ارتفاع از کف فعلی و ۲۵۰ سانتیمتر عرض می باشد و در پناه بلندترین نقطه صخره چشمه علی واقع شده است. این قطعه از دیوار شباهت و ترکیبی از دیوار برای افراد

روشن نیست. قطعاً هر قدرت و حکومتی پس از دوره تهاجم که دست به تخریب و ویرانی می زد، در دوره استقرار برای تأمین امنیت شهر مجدداً اقدام به برپایی برج و بارو در قلمرو خود و بخصوص پیرامون شهرها می نمود، لذا شاید دهها بار برج و باروی ری تخریب و مجدداً برپا شد. آنچه که امروز به عنوان باروی قدیم ری موجود می باشد تکرار برپایی آن در دفعات مکرر تاریخ است. تکراری که شاید عمر آن به بیش از یکی دو صده نرسد اما حکایت چند هزاره در دل دارد.

قدمت بقایای باروی قدیم ری، آنچه که اکنون موجود می باشد، با توجه به مجموعه شواهد، قراین، گزارشات مورخین و جغرافیدانان، مطالعات و یافته های باستانشناسان حداقل به قرون اولیه اسلام برمی گردد اما قطعیت و ارائه اسناد علمی آن منوط به انجام مطالعات و کاوشهای گسترده و دقیقی می باشد که ان شاء... روزی انجام خواهد شد.

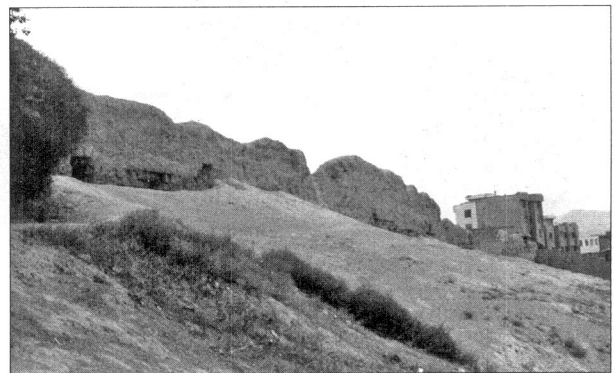
وضعیت اثر قبل از مرمت

معرفی بقایای باروی ری:

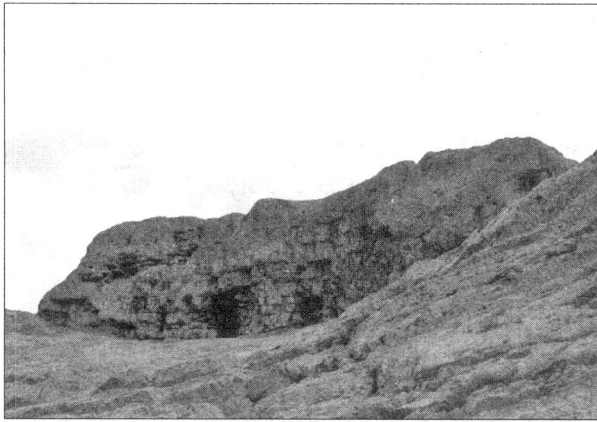
بقایای فعلی باروی قدیم ری بر روی صخره های چشمه علی که از منتهی الیه شرقی، کنار خیابان ابن بابویه، تا غربی ترین نقطه آن جمعاً ۴۵۳ متر می باشد، به دو بخش عمده تقسیم می شود:

بخش اول:

این بخش بارو از مجاورت جاده آسفالتی ای که از کنار چشمه آب به طرف شمال شرق و بالای صخره امتداد می یابد آغاز شده و به سمت شرق کشیده می شود. بر روی بخشی از این دیوار در سالهای ۱۳۳۰ الی ۱۳۴۰ هـ ش مستحدثاتی به عنوان منبع آب جهت آبرسانی به خانه های جدید الاحداث اطراف چشمه ایجاد شده که متأسفانه موجب تخریب و انهدام آن شده است. طول این دیوار حدود ۱۶۳ متر و ارتفاع متوسط



تصویر شماره ۵: نمای کلی دیوار بخش شرقی چشمه علی، دید از جنوب غرب



تصویر شماره ۸: نمای جنوبی دیوار B

قسمت پنجم: حد فاصل میان دیوار B بطرف غرب تا دیوار C از ارتفاع صخره نسبت به قسمت سوم کاسته شده و سطح صافی را در آنجا می توان مشاهده کرد.

طول این قسمت حدود ۷/۲۰ سانتیمتر بوده و مانند قسمت سوم، دیوار آن کاملاً تخریب و اثری از آن وجود ندارد. صخره کوه کاملاً شسته و تمیز شده و خاکهای حاصل از تخریب دیوار در ضلع جنوبی بر اثر شیب زیاد شسته و از میان رفته اما در ضلع شمالی در پای صخره انباشته شده است. (تصویر شماره ۹)

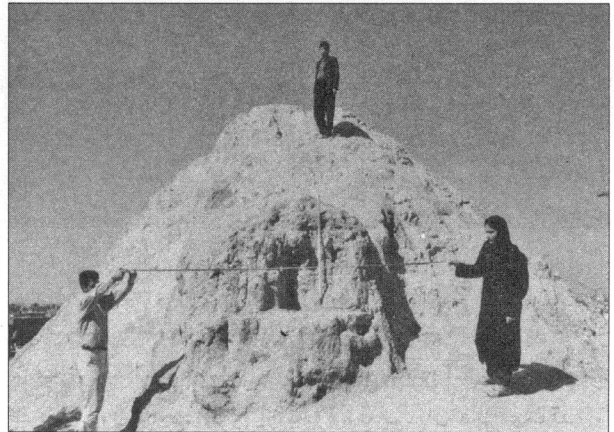


تصویر شماره ۹: حد فاصل دیوار B و C که اثری از دیوار قدیم در آن دیده نمی شود، دید از شرق

قسمت ششم، C: در این قسمت نیز قطعه دیگری از باروی قدیم ری قابل رویت است که دارای ۱۹ متر طول ۲/۷۰ سانتیمتر ارتفاع و ۲/۵۰ سانتیمتر عرض می باشد و اعضای هیئت آنرا دیوار C نامگذاری نمود. ارتفاع این دیوار نسبت به قطعه A بلندتر و نسبت به قطعات B، D کوتاهتر می باشد.

نمای ضلع جنوبی این دیوار در بیشتر نقاط مانند تل خاکی است که زیر آن اندکی خالی شده است اما نمای شمالی آن دارای هویتی دوگانه است. در بخشی از آن در ضلع شرقی، بیننده ردیفی از سنگ را در زیر خاک مشاهده می کند که در

عادی ندارد بلکه بیشتر به توده ای از خاک شبیه است که در امتداد صخره واقع شده است، اما برای باستان شناسان تیزبین که از گاهی به کوهی پی می برند، بهترین سند تشخیص و تعیین هویت دیوار می باشد. (تصویر شماره ۷)



تصویر شماره ۷: نمای شرقی دیوار قطعه A

قسمت سوم: حد فاصل میان دیوار A و B، بطول ۲۸/۶۰ سانتیمتر که در آنجا صخره چشمه علی دارای بلندترین ارتفاع می باشد، باروی قدیم ری کاملاً تخریب شده و اثری از آن وجود ندارد، حتی آوار و خاکهای حاصل از تخریب دیوار بر اثر گذشت سالهای متمادی و وزشها و بارشهای سالیان دراز کاملاً شسته و پاک شده و نشانی از آن باقی نمانده است. جهت قرارگیری و حرکت دیوار A به سمت غرب و دیوار B بطرف شرق اتصالی اولیه این دو قطعه را قطعی و غیر قابل انکار می نماید.

قسمت چهارم، دیوار B: طول این دیوار ۱۸/۷۰ سانتیمتر، عرض آن در بیشترین اندازه ۳ متر و در کمترین نقطه ۲/۵۰ سانتیمتر و ارتفاع حداکثر و حداقل آن به ترتیب ۴/۳۰ سانتیمتر و ۲ متر می باشد.

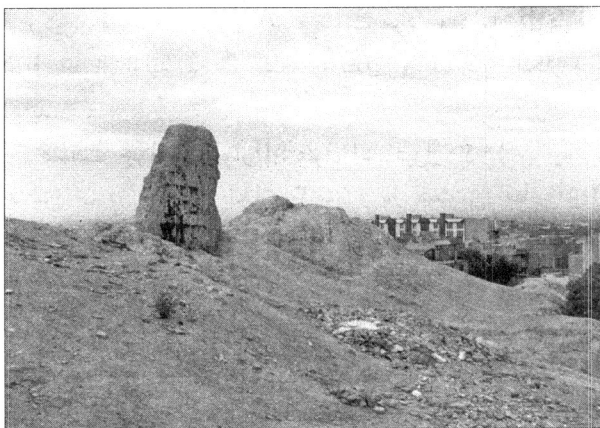
نمای ضلع شمالی دیوار کاملاً مسطح و با شیب تند بوده اما نمای ضلع جنوبی دارای فرورفتگیهای متعددی است که عمق آن گاهی به حدود ۱/۴۰ سانتیمتر می رسد. بدین ترتیب می توان گفت در ضلع جنوبی دیوار بر اثر دخالتهای انسانی حفره یا فرورفتگی سراسری در زیر دیوار ایجاد شده که نهایتاً از استحکام و ایستایی بنا بشدت کاسته است. در این قسمت برش طولی - عمودی دیوار را که کیفیت ساخت و مصالح بکار رفته شده در آنرا بخوبی نشان می دهد، می توان مشاهده کرد.

در داخل حفره های ایجاد شده در زیر دیوار، افراد ولگرد و بی خانمان بدفعات آتش روشن کرده اند و این امر موجب ایجاد پوشش سیاهی از دود بر بدنه دیوار شده است. (تصویر شماره ۸)



تصویر شماره ۱۱: آثار معماری و شواهد پی یکی از برجهای نگهبانی باروی قدیم ری که پس از تخلیه نخاله های ساختمانی نمایان شد، دید از شمال

قسمت هفتم: حدفاصل میان قطعه ششم یا دیوار C به طرف غرب تا دیوار D به طول ۱۶/۵۰ سانتی متر، سطح طبیعی صخره بدون وجود اثری از باروی قدیم آن قابل مشاهده و رویت است. در این قسمت، صخره دارای فراز و نشیب متعدد بوده و در برخی نقاط گودالهایی به عمق ۳۰ الی ۱۲۰ سانتیمتر و برآمدگیهایی به ارتفاع ۵۰ الی ۹۰ سانتیمتر وجود دارد. سمت جنوب این قسمت از صخره با شیب تند مستقیماً به آبگیر چشمه منتهی شده و سمت شمال آن با ارتفاع متغیر بین ۱ الی ۳ متر به محل انباشت نخاله های ساختمانی پای صخره ختم می شود. (تصویر شماره ۱۲)

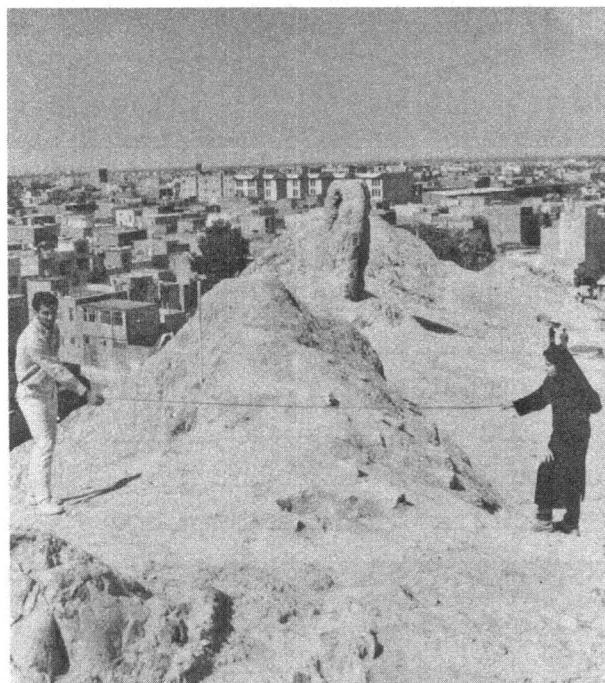


تصویر شماره ۱۲:

نمای کلی قسمت هفتم قبل از پاکسازی و تخلیه نخاله های ساختمانی، دید از شرق

قسمت هشتم، دیوار D: دیواری است که از منتهی الیه غربی قسمت هفتم که صخره طبیعی می باشد آغاز و بطول ۱۶ متر امتداد می یابد. این قطعه دیوار که اعضای هیئت آنرا D نامید دارای ۶/۴۰ سانتیمتر ارتفاع و عرض متغیر بین ۱/۱۰ تا ۲/۷۰ سانتیمتر می باشد. این قطعه دیوار دارای بیشترین ارتفاع بوده

جهت شرقی - غربی چیده شده و به آن هویت دیوار می دهد اما ارتفاع کوتاه آن تصور دیوار را بلافاصله از ذهن بیننده محو می نماید. ادامه این سنگ چین بطرف غرب آنرا در کوهی از خاک و سنگ و نخاله ساختمانی فرو می برد که هاله ای از ابهام را برای هر بیننده به همراه دارد که دیوار چه شده؟! یا چه می شود؟! (تصویر شماره ۱۰)



تصویر شماره ۱۰: نمای کلی قسمت ششم و دیوار C، دید از شرق

در این قسمت، در وهله اول برای تسطیح زمین و ایجاد فضای کارگاهی و در وهله دوم برای یافتن پی دیوار، اقدام به پاکسازی و خاکبرداری و حمل نخاله های ساختمانی از این محل شد. ضمن این کار بود که موفق به یافته جدیدی شدیم که قبلاً اصلاً تصور آن نمی رفت. این یافته، برج مدور یا پشت بند قطور و حجیم و جسیمی بود که در دیگر نقاط باروی قدیم ری، نظیر آن مشاهده نشده بود. (تصویر شماره ۱۱)

متأسفانه بخش عمده این برج مدور تخریب و تنها پی آن در جوانب مختلف در آخرین لحظات رمق که در حد ایستایی یک سنگ در جایگاه اصلی خود بود، با دقت و وسواس فوق العاده از زیر خروارها نخاله ساختمانی و قطعات آسفالت یافته شد. ترکیب کلی این برج پس از زدودن خاکهای دستی بگونه ای می نمود که انگار برشی مورب از بالای دیوار تا پای برج در آن ایجاد کرده اند. خوشبختانه این سند مهم و ارزشمند با دقت همکاران شناسایی، پاکسازی و مستندسازی شد تا ان شاء.. نسبت به مرمت و بازسازی آن اقدام گردد.

جهت بازدید بنا در محل و گردآوری و تدوین نقطه نظرات آنان، مقدمات اجرای برنامه حفاظت و مرمت باروی قدیم ری آغاز گردید.

اولین گام در این مرحله تهیه طرح و تصویب آن در کمیته فنی سازمان بود اما به این علت که قرار نبود کاری جز حفاظت اولیه انجام گیرد، لذا مقرر شد کار مرمت شروع شده و در ادامه چنانچه موفق به تأمین اعتبار مورد نیاز شدید و مقرر شد کار ادامه یابد، طرح مربوطه تهیه و پس از تصویب به مرحله اجرا درآید. انتخاب مسئول طرح و مجری گام مهمی در جهت اجرای این پروژه بود. در این خصوص رایزنی ها و مشورت‌هایی با برخی همکاران و بخصوص آقای مهندس مختاری، معاون حفظ و احیاء اداره کل میراث فرهنگی استان تهران، بعمل آمد و نهایتاً با بررسی کلیه جوانب موضوع و توانایی موجود در افراد و نظارت آنها بر پروژه های در دست اقدام و اهمیت و سنگینی کار باروی قدیم ری، تصمیم گرفته شد اینجانب (ناصر پازوکی) شخصاً اجرای این پروژه را به عهده گرفته و بر انجام آن نظارت نمایم.

پس از اتخاذ این تصمیم، نسبت به انتخاب همکاران اجرای پروژه اقدام گردید. (اسامی افراد و شرح خدمات و مسئولیت هریک از آنها در پایان گزارش مرمت باروی قدیم ری به تفصیل و در شناسنامه آن به اجمال نقل شده است.)

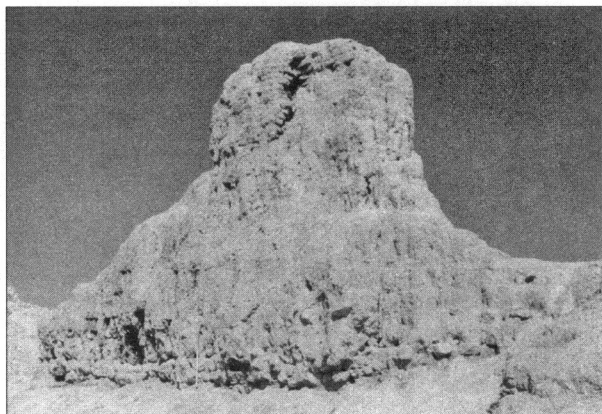
برای انتخاب بنا، خشت مال و کارگرانی که توانایی و آشنایی با گل و خشت داشته باشند، مجبور به تحمل مشکلاتی شدیم. در نهایت اینجانب سفری به گرمسار نمودم و پس از تحقیق و جستجو موفق به یافتن معماری شدم که بیش از ۶۰ سال تجربه در انجام این کار داشت.

در گام بعدی اجرای پروژه پس از تأمل و تفکر در کیفیت انجام آن ابزار و لوازم و تجهیزات مورد نیاز کارگاه نظیر بیل، کلنگ، منبع آب، شیلنگ، قالب خشت، بالابر، پمپ آب، چادر و غیره با دقت و وسواس فهرست گردید تا نسبت به تهیه و گردآوری آنها از انبار یا کارگاههای دیگر یا خرید آنها و حمل به محل کارگاه اقدام گردد.

آخرین اقدام مورد نیاز در این مرحله، انتخاب مصالح مصرفی مناسب جهت اجرای پروژه بود که با مطالعه ای که در مصالح اصلی دیوار شده بود، تهیه آنها آغاز گردید. خاک رس دارای چسبندگی خوب، سنگ لاشه در ابعاد متوسط، کاه گندم نیمه خرد شده، چوب با قطر ۲۰ تا ۳۰ سانتیمتر و طول ۶ متر، مصالح اصلی بودند که مورد بازدید و شناسایی قرار گرفته و مقدمات خرید و حمل آن به محل اجرای پروژه فراهم شد.

و نمای جنوبی آن در قسمت پی دارای فرو رفتگیهایی به عمق حدود ۵۵ سانتیمتر است. نمای شمالی دیوار در قسمت بالا از حد شاقول خارج و خمشی به حالت افتادن دارد.

وضعیت خطرناک این دیوار بود که موجبات نگرانی مردم و نگهبان میراث فرهنگی منطقه را فراهم کرد. به عبارت دیگر وضعیت خطرناک این دیوار موجب آغاز اقدامات مرمت و حفاظت بخشی از باروی قدیم ری گردید. (تصویر شماره ۱۳)



تصویر شماره ۱۳: نمای کلی دیوار قطعه D و وضعیت خطرناک آن قبل از آغاز مرمت و استحکام بخشی، دید از شمال

قسمت نهم: از منتهی الیه جبهه غربی دیوار D صخره سنگی چشمه علی با اندکی پستی و بلندی حدود ۱۳۰ متر بطرف غرب امتداد می یابد. بر فراز این قسمت از صخره آثاری از دیوار قدیم ری مشاهده نمی شود. از انتهای صخره که زمینها کاملاً مسطح می باشد، خانه های اهالی یکی پس از دیگری سربرافراشته و مسیر باروی قدیم ری را قطع و محو نموده است. شاید آن شا... روزی فرزندان با شعور این سرزمین مسیر باروی قدیم را پیگیری نموده و پس از شناسایی دقیق نسبت به آزادسازی و ترسیم آن اقدام نمایند.

اقدامات اولیه جهت ساماندهی و مرمت اثر:

الف: مرحله مقدماتی (تهیه طرح انتخاب همکاران، تجهیز کارگاه، تهیه مصالح)

پس از حدود یکماه و نیم مطالعات کتابخانه ای و بررسی اسناد، مدارک، گزارشها، سفرنامه ها، کتب و نوشته ها در خصوص ری بخصوص باروی قدیم آن و بررسیهای میدانی و مطالعه کمی و کیفیت بقایای قدیم بارو و دعوت از کارشناسان و صاحب نظران با تجربه و علم، نظیر آقایان مهندس شیرازی، مهندس محبعلی، مهندس مختاری، آقای گلشن و آقای خلعتبری

می گرفت تا فاقد پوکی بوده و کیفیت آن مطلوب باشد. برای آن که آیندگان بهتر بتوانند دیوار اصلی و قدیمی را از دیوار حفاظتی تشخیص دهند و تاریخ مرمت آن را بدانند، مقرر شد روی برخی از خشتهها (تقریباً از هر ده عدد یک خشت) تاریخ ۱۳۸۰ یعنی سالی که خشت قالبگیری می شود، بنویسند. نمونه این خشتهها در تصویر دیده می شود. (تصاویر شماره ۱۴ و ۱۵)



تصویر شماره ۱۴: خشت و خشت مالی، بر روی این خشتهها تاریخ مرمت دیوار (۱۳۸۰) حک شده.



تصویر شماره ۱۵: فضای کارگاه خشت زنی و ردیفهای خشت قالب گیری شده

همزمان با آغاز بکار گروه خشت مال، نشانه گذاری و گچ ریزی مسیری که می بایست دیوار حفاظتی احداث گردد انجام شد. برای این کار با توجه به عرض دیوار که قبلاً در مرحله پژوهشی بدقت مورد مطالعه قرار گرفته بود و بیشترین عرض آن دو متر و هفتاد سانتیمتر، تعیین شده بود مبنای کار قرار گرفته و مقرر گردید به هر طرف آن دیواری به عرض حدود ۳۵ سانتیمتر و جمعاً ۷۰ سانتیمتر جهت محاط شدن کامل دیوار اضافه شود. بدین ترتیب قطر نهایی دیوار در کف سه متر و چهار سانتیمتر تعیین گردید. (تصویر شماره ۱۶)

نکته دیگری که در این مرحله با آن مواجه شده و مجبور به رفع آن بودیم عدم وجود فضای مسطح و مناسب بود که در آنجا اقدام به تخلیه خاک، آبیگری و زدن خشت نمائیم. ابتدا تصمیم گرفته شد در سطح تپه تاریخی چشمه علی و پیرامون آن اینکار انجام شود اما بارگیری، حمل و تخلیه خشت در پای کار اقدامی بود که هزینه، وقت و نیروی کار زیادی را بخود اختصاص می داد. برای اجتناب از این مشکلات بار دیگر محوطه پیرامون باروی قدیم مورد دقت قرار گرفت و متوجه شدیم که در بخش شمالی دیوار فضایی به وسعت حدود ۲۰۰ متر مربع وجود دارد که کوهی از نخاله ساختمانی در آن انبار شده است. این توده خاک و زباله علاوه بر اینکه فضا را اشغال کرده بود مانع عمده در بخشی از مسیری بود که می بایست باروی قدیم ری مورد مرمت قرار گیرد.

برای رفع این مانع و بهره برداری از فضای آن با شهرداری منطقه ۲۰ مذاکراتی بعمل آمد و آنان توافق کردند تا به عنوان مشارکت نسبت به بارگیری، حمل و تخلیه آن به نقطه ای دیگر اقدام نمایند. شهرداری محترم شهر ری با اختصاص یک دستگاه بیل مکانیکی، یک دستگاه لودر و ۳ دستگاه کامیون مدت ۳ روز جمعاً ۹۷ بار کامیون اقدام به تخلیه این محموله نمود و بدنبال آن فضای مورد نیاز جهت کارگاه، هر چند کوچک، فراهم گردید و از فردای آن روز کار خشت زنی با گلی که روز قبل آماده شده بود آغاز و اولین خشت توسط اینجانب با حضور آقای مهندس مختاری قالب گیری و زده شد.

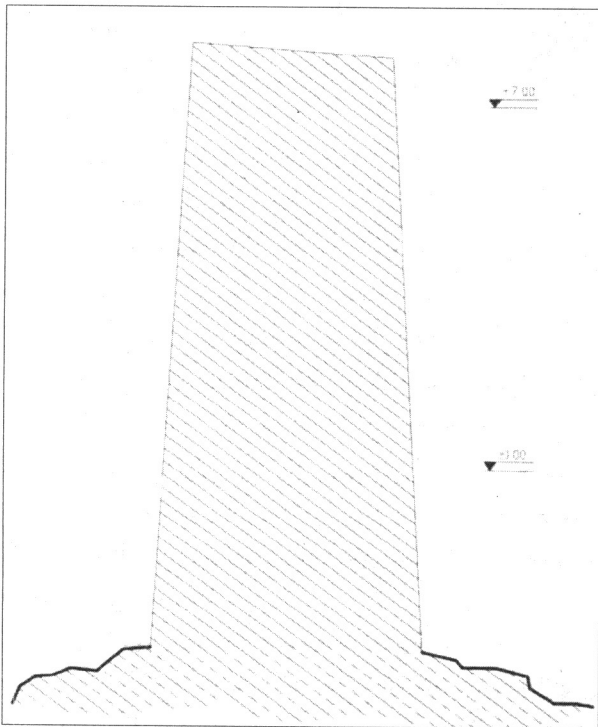
ب: مرحله اجرایی

پس از پشت سر گذاشتن تمامی آنچه که تا اینجا بیان شد، شرایط و مقدمات اجرای پروژه فراهم و آماده گردید. اولین اقدام اجرایی در این مرحله راه اندازی کارگاه خشت مالی بود که چگونگی شروع آن در بخش قبلی عنوان شد. برای تهیه خشت مناسب، دستور داده شد صبح روز قبل خاک را آماده کرده، داخل آنرا آبخوره ایجاد نموده و آبیگری نمایند. غروب همانروز آنرا هم زده، لگد مال نموده و سپس دور و بر آنرا جمع کرده، رویش پلاستیک (مشمی) بکشند. صبح روز بعد از ساعت پنج صبح تا ده و از ساعت ۵ بعدازظهر تا ۸ شب گِلها قالب گیری و خشت زده شود تا گرمای شدید وسط روز موجب ترک خوردگی آن نشود. این روند کاری تا پایان کار این پروژه ادامه یافت.

هر گروه خشت مال در دو نوبت صبح و عصر بطور متوسط یکهزار و پانصد خشت می زدند. خشتهها دقیقاً مورد بازبینی قرار

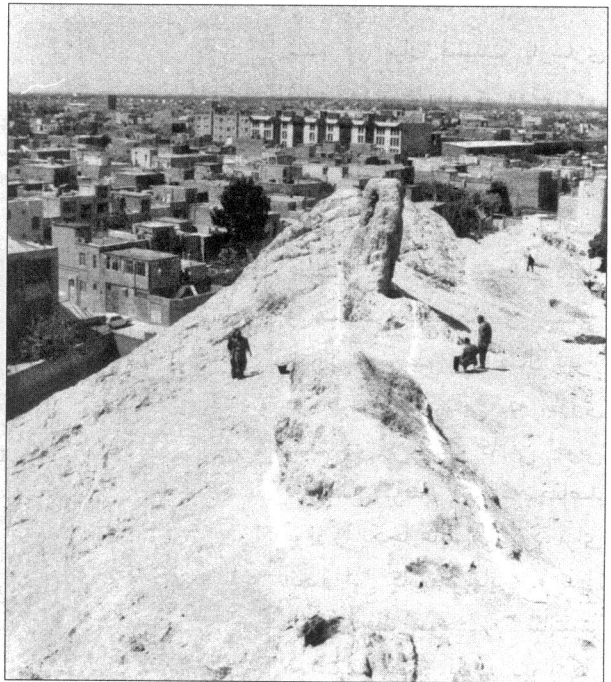
۳- حد فاصل دو دیوار جانبی (موضوع بند ۲) با سنگ لاشه و گل کاملاً پر و هموار شد.

۴- روی دیوار سنگی (موضوع بند ۲ و ۳) با استفاده از شیلنگ تراز و گل چینه بصورت پله پله تراز شده و سپس از پائین ترین پله که نسبت به کف دیوار دارای کمترین ارتفاع (حداقل ۷۰ سانتیمتر) بود، کار چیدمان خشت و گل آغاز گردید. ۵- از این مرحله به بعد شیوه کار کاملاً روشن و واضح بود. تنها نکته ای که می بایست مورد توجه قرار گیرد، رعایت عقب نشینی دیوار در هر یک متر ارتفاع ۸ سانتیمتر یا به عبارتی دیگر در هر ردیف ۰/۸ سانتیمتر (هشت دهم) بود که دیوار با عرض ۳/۴۰ سانتیمتر در پی را در ارتفاع ۷ متری به ۲/۳۰ سانتیمتر تبدیل می کرد. این اقدام صرفاً به جهت ایستایی بیشتر دیوار به اجرا درآمد. برای چیدن دیوار از ملات گلی با ارتفاع حدود ۳ سانتیمتر استفاده می شد و با توجه به قطر ۷ سانتیمتر خشت جمعاً ۱۰ سانتیمتر شده و در هر ۱۰ ردیف خشت و ملات، یک متر به ارتفاع بنا افزوده می گردید. (تصویر شماره ۱۸)



تصویر شماره ۱۸: طرح بلندی دیوار چشمه علی مقیاس ۱:۱۰۰ SC

بعد از رسیدن دیوار به ارتفاعی که سطح آن به اندازه کافی مسطح شده بود، طول کار به چندین بخش تبدیل شد. قسمتهایی از دیوار در طرفین دیوار باستانی احداث می شد و قسمتهایی در فاصله های تخریب شده قرار داشتند که یک سطح کامل از دیوار را در بر می گرفت.



تصویر شماره ۱۶:

مسیر گچ ریزی شده در پای دیوار جهت مشخص کردن محدوده پی (دید از شرق)

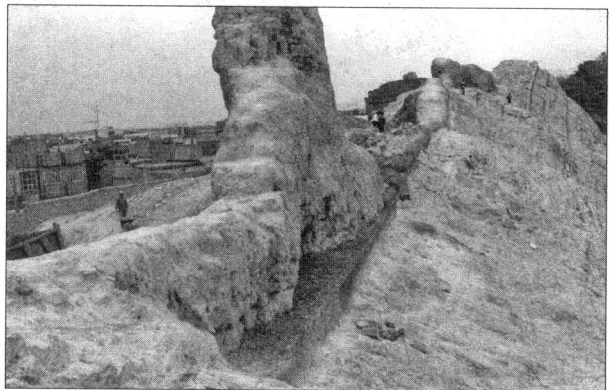
مرحله انجام حفاظت و مرمت اثر:

الف - آغاز کار حفاظت و مرمت باروی قدیم ری:

پس از تعیین ابعاد دقیق باروی قدیم ری و در نظر گرفتن ابعاد دیوارهای حفاظتی، مقدمات اجرای پروژه فراهم شد. برای اجرای دیوار حفاظتی به ترتیب زیر عمل شد.

۱- فراز و نشیب های جزئی و شکافهای صخره با ملات گل و سنگ لاشه پر و تسطیح شد.

۲- در مسیر طولی بارو، دیواری به عرض یک متر و ارتفاع ۵۰ سانتیمتر با سنگ احداث گردید. برای این کار سنگ ها با قرار دادن لاشه های کوچک در زیر و جوانب آن ایستایی کامل یافت و سپس لابلای آن با گل ورز داده پر شد. (تصویر شماره ۱۷)



تصویر ۱۷: احداث دیواری به عرض ۱ متر و ارتفاع ۵۰ سانتیمتر با سنگ و گل در دو طرف دیوار D جهت زیرسازی دیوار حفاظتی

از آنجائیکه عرض دیوار بسیار زیاد بود و فراهم کردن خشت و گل محدودیتهایی داشت، اجرای دیوار به این طریق صورت گرفت که ابتدا دیوار طولی به عرض ۸۰ تا ۹۰ سانتیمتر در طرفین دیوار احداث می شد. این دیوار تا ارتفاعی که قابل اجرا به وسیله چوب بستهای موجود بود، ادامه می یافت. در مرحله بعد فاصله خالی ایجاد شده بین دو دیوار مذکور توسط خشت، گل و تکه های سنگ پر می شد. به این ترتیب در هر دوره گردش کار، حدود یک متر به ارتفاع دیوار افزوده می شد.

در ادامه کار، دیوار چینی در قسمت دیگری از طول آن به همان ترتیب که گفته شد ادامه می یافت. در این فاصله، حاصل

کار مرحله قبل چند روز در هوای آزاد رها می شد و خشت و گل بر اثر تابش آفتاب خشک شده و استحکام بیشتری می یافت، تا ادامه کار روی آن به ترتیب قبل اجرا شود.

برای ایجاد استحکام و حفظ اتصال و یکپارچگی بین دو دیوار طولی طرفین و فاصله فی مابین آنها، خشت چینی در دو سمت طولی دیوار به طریقی اجرا می گردید که خشتهای داخلی از سطح جانبی کار خارج شده و بخوبی با مصالح بکار رفته در وسط دیوار درگیر شوند و باین ترتیب دیوار چینی تا مراحل پایانی ادامه یافت.

برای تسهیل رفت و آمد به دو جبهه شمالی و جنوبی دیوار و وجود راه دسترسی به دو طرف کارگاه، دری در انتهای غربی دیوار C و در قسمت هفتم به عرض ۱۵۰ سانتیمتر در نظر گرفته شد تا در مدت فعالیت کارگاه از آن استفاده گردد و در آینده نیز چنانچه ایراد اساسی به اصل حفاظت و مرمت وارد ننماید به عنوان راه دسترسی برای بازدید دو طرف مورد بهره برداری قرار گیرد و چنانچه به علت عدم وجود این در، در ساختمان اولیه باروی قدیم با تعبیه آن مخالفت شود، آنرا مسدود نمائیم. با ارائه توضیح فوق ماهیت وجودی در تعبیه

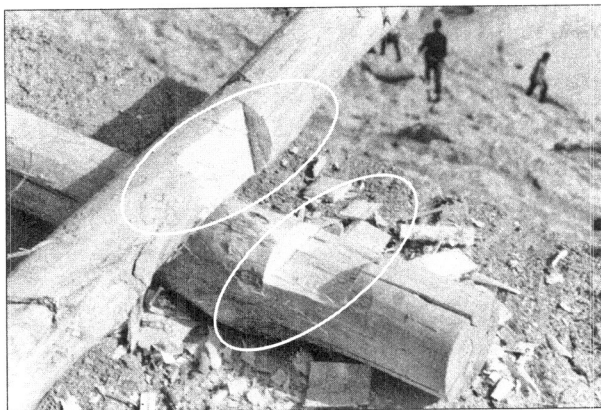


تصویر ۱۹: ورودی شمال به جنوب دیوار در دست مرمت

شده در میان قسمت بازسازی شده باروی قدیم ری روشن می گردد. (تصویر شماره ۱۹)

تعبیه کلاف چوبی در میان دیوار:

برای ایجاد داربست مناسب جهت ادامه کار و چیدن دیوار و همچنین استحکام و ایستایی بهتر آن و بخصوص اتصال دیوار دو طرف قسمتهایی که باروی قدیم ری برپا، بود کلافی چوبی در نظر گرفته شد که مقاصد فوق را یکجا عاید می کرد. برای انجام این کار چوبهایی به طول ۶ متر و قطر متوسط ۳۰ سانتیمتر در سراسر مسیر طولی دیوار کار گذاشته شد. این چوبها به یکدیگر متصل گردید. روی این چوبها به فاصله ۳ متر از یکدیگر چوبهای دیگر در جهت خلاف مسیر طولی گذاشته شد. چوبهای مسیر طولی و عرضی به عمق ۷ سانتیمتر و عرض ۱۰ سانتیمتر بریده و داخل آن مطابق تصویر ۲۰ خالی می شد.



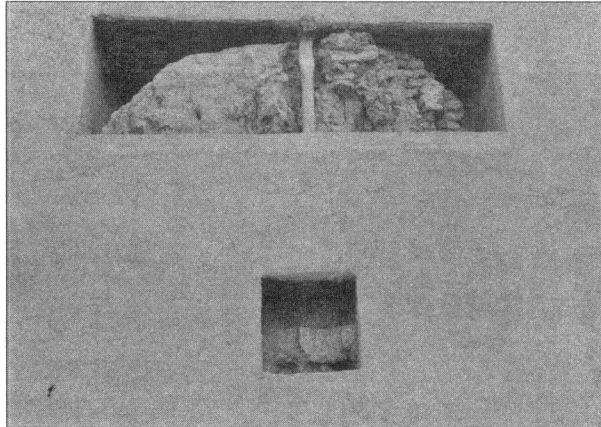
تصویر شماره ۲۰:

خالی کردن محل قرارگیری چوبها روی یکدیگر برای اتصال بهتر و میخکوبی آنها

چوبها پس از قرار دادن روی یکدیگر با میخهای ۲۰ سانتیمتری به یکدیگر متصل می شدند. بدین ترتیب چوبهای طولی و عرضی به یکدیگر متصل و کلافی را بوجود می آوردند که بخوبی از رانش دیوارها به طرف خارج جلوگیری می نمایند. علاوه براین چوبها در اطراف قسمتهایی از باروی قدیم باقی

بینندگان محفوظ مانده و بتوانند تمامی آنرا زیر سقفی یکپارچه ملاحظه نمایند.

دریچه های تعبیه شده در داخل دیوار حفاظتی، امکان دیدن و مطالعه مصالح، نحوه ساخت، بافت دیوار و جایگاه آنرا در مجموعه دیوار بازسازی شده، فراهم می آورد. (تصاویر شماره ۲۲ و ۲۳)



تصویر شماره ۲۲: نمای شمالی دیوار D که اکنون در داخل دیوار مرمتی قرار گرفته محل قاب نمایش در این تصویر مشخص شده است.



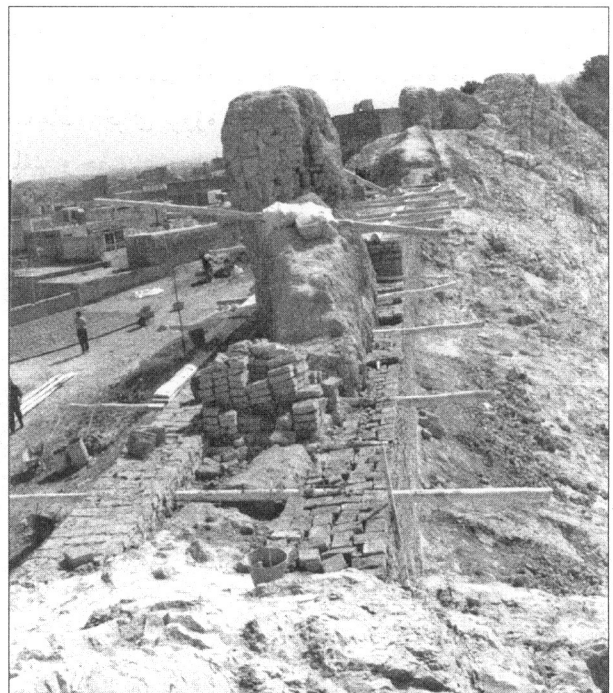
تصویر شماره ۲۳: قاب تعبیه شده در نمای شمالی دیوار D

با اتخاذ تدابیر فوق و به شرحی که آورده شد، باروی ری روز به روز بالا و بالاتر رفت. هر چه ارتفاع دیوار بیشتر می شد بر ابهت و عظمت آن افزوده می شد. آنچه که بیش از همه موجب تشویق مسئولین اجرای پروژه می شد، استقبال غیر قابل پیش بینی و دور از تصور مردم و بازدیدکنندگان از چشمه علی، بخصوص اهالی محلات اطراف بود. کسانی که در روزهای اولیه اجرای پروژه می گفتند: " آقا خشتهایی را که سالهای قبل میراث فرهنگی زده است آنجا (با دست اشاره به کنار تپه چشمه علی می کردند) زیر خاک دفن است، آنها را بیرون بیاورید و استفاده کنید، دیگر خشت نزنید و پول را هدر ندهید" ؛ حالا در مقابل اراده محکم مجریان زبان به ستایش و تمجید

مانده، چوبهای عمودی نیز نصب و در چند نقطه به یکدیگر متصل شدند و کلاف مطمئنی را برای حفظ بهتر باروی قدیم بوجود آوردند.

این کلاف چوبی پس از افزوده شدن ۱/۵ متر به ارتفاع دیوار، تکرار و بدین ترتیب ضمن فراهم شدن داربست برای چیدن دیوار و کاهگل کردن آن بر استحکام بیشتر بارو نیز افزوده است. چوبهایی که از دیوار بیرون آمده اند پس از اتمام کار بریده خواهند شد. (تصویر شماره ۲۱)

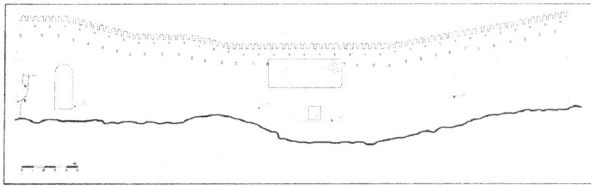
برای استحکام بهتر چوب و جلوگیری از پوسیدگی و حمله موربانه به آنها، ابتدا چوبها به قطر چند میلیمتر با آتش سوزانده شدند. و سپس روی آنها روغن سیاه ریخته شد.



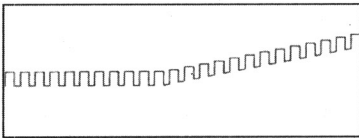
تصویر شماره ۲۱: داربست چوبی جهت حفظ اتصال دو قسمت بازسازی شده در دیوار D

قاب های نمایش باروی قدیم:

تلاش شد تا برای نمایش باروی قدیم و دیوار اصلی که دیوار محافظ آنرا در بر می گرفت در دو جبهه شمالی و جنوبی دیوار، قاب ها یا پنجره هایی تعبیه شود تا بازدیدکنندگان در قسمتهای مختلف بتوانند باروی قدیم را ملاحظه نمایند. برای انجام این اقدام در ارتفاعات پائین مجبور بودیم ابعاد قاب ها را کوچکتر انتخاب نمائیم تا سقف پنجره و قاب، تحمل بار سنگینی که روی آن می آمد را داشته باشد. تلاش شد تا در ارتفاع بالا تمامی حجم دیوار که طول آن حدود ۶/۵ متر، عرض آن حدود ۲/۵ متر و ارتفاع آن حدود ۳ متر بود، برای



تصویر شماره ۲۶ طرح شماره ۲: طراحی براساس کنگره بناهای دفاعی دوران اسلامی، دید از شمال



دیتیل طرح شماره ۲

طرحهای یاد شده در جلسه ای که با حضور صاحبانظران تشکیل شده بود، ارائه و به رویت آنان رسید و نهایتاً نوع دوم برای اجرا انتخاب شد.

در طول مدتی که کارگاه تعطیل و اداره کل مشغول تهیه مقدمات اجرای پروژه در سال آینده بود، افراد زیادی بصورت تلفنی و حضوری مصراً خواستار از سرگیری و ادامه کار می شدند. با گرم شدن هوا، از اواسط خرداد سال ۸۱ اجرای برنامه مرمت و حفاظت باروی قدیم با هدف اتمام کار سال قبل و تکمیل آن آغاز گردید. قطعاً این بار صورت مسئله روشن و واضح و شیوه انجام کار راحتتر از سال قبل بود. کار با سرعت بسیار خوبی پیش رفت و دیوار به ارتفاعی رسید که می بایست راهرو میانی آن تعبیه و دیوار جان پناه آن در طرفین اجرا و روزنه های دیدبانی و آتش ریز آن تعبیه شود.

برای حضور باروی حفاظت شده در زندگی شبانه شهر، بدنه داخلی راهرو و بالای دیوار با جاسازی چراغهای مناسب و بدنه جنوبی آن با نصب پرژکتورهای خاص و انجام سیم کشی پنهان، آماده نور پردازی شد.

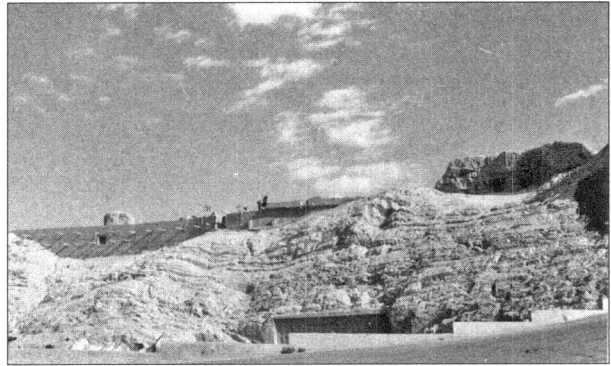
برای جمع آوری و هدایت آب بارانهای سطح دیوار و انتقال آن به روی صخره مقرر شد لوله هایی به فاصله ۱۰ متر از یکدیگر و به قطر ۸ اینچ در بدنه دیوار جاسازی و در کف راهرو نیز پاشوره هایی تعبیه و به لوله ها متصل گردد تا بدین وسیله انتقال آب بدون کوچکترین مزاحمت و تخریبی به پایین دیوار انجام شود.

در پوسته خارجی (سمت چشمه) دیوار، شبه ناودان هایی تعبیه شد که در حقیقت از آن آبی عبور نمی کند و فقط جنبه نمایشی دارد.

پس از اتمام کامل کار مرمت و حفاظت ۱۳۰ متر از باروی قدیم ری بدنه های دو طرف آن و همچنین بدنه های راهرو و کنگره ها با کاهگلی به قطر ۴ سانتیمتر اندود و روی آنها سیمگل شد. ضمن انجام این کار، چوب هایی که در بدنه دیوار

آنها گشوده و در بسیاری از مواقع خود از باروی در دست احداث یا کارگاه خشت زنی نگهبانی و مراقبت می کردند تا کسی به آنها آسیب نرساند.

با فرا رسیدن پاییز زودرس سال ۸۰ و بارش اولین باران در اواخر مهر ماه، بناچار مقدمات تعطیلی کارگاه فراهم و پس از چندی کار تعطیل شد. (تصویر شماره ۲۴)



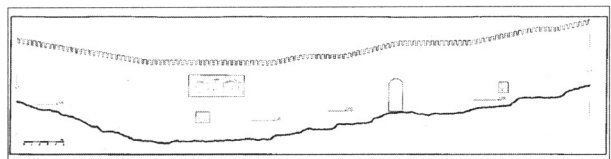
تصویر شماره ۲۴: وضعیت دیوار حفاظت و مرمت شده در پایان سال کاری ۱۳۸۰

تعطیلی پیش آمده فرصت بسیار خوبی بود تا ضمن بازنگری کارهای انجام شده، روند ادامه آن بررسی و مقدمات ادامه پروژه در سال آینده فراهم گردد.

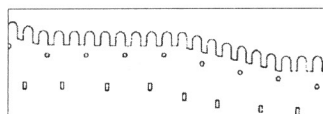
در طول مدتی که کارگاه تعطیل بود به اتفاق افراد برجسته و صاحب نظر امر مرمت، چندین بار از اقدامات انجام شده بازدید به عمل آمد. تقریباً همگی آنها کلیات کار انجام شده را با توجه به اهداف و توجیحات مطرح شده تأیید نموده و در خصوص ادامه کار نظرات مشابهی ارائه کردند.

جمع بندی نظرات مطرح شده و شناختی که نگارنده از انواع قلعه های کوهستانی و دشتی ایران داشته است، منجر به تهیه دو نمونه طرح گردید.

طرح اول با الهام از نوع کنگره بناهای دفاعی دوران هخامنشی و ساسانی و طرح دوم با الگوگیری از کنگره های دفاعی قلعه های دشتی دوره اسلامی ایران طراحی و تهیه شد. (تصاویر شماره ۲۵ و ۲۶)

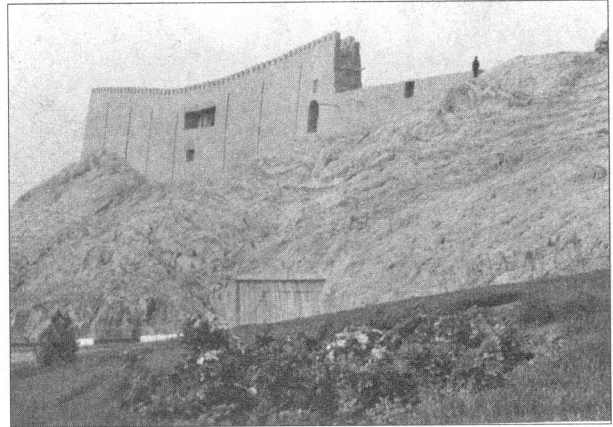


تصویر شماره ۲۵ طرح شماره ۱: طراحی براساس کنگره های بناهای دفاعی دوران هخامنشی و ساسانی، دید از جنوب



دیتیل طرح شماره ۱

وجود داشت و از آنها به عنوان دار بست استفاده می گردید، بریده شد. (تصویر شماره ۲۷)



تصویر شماره ۲۷: نمای کلی بخشی از تپه باستانی چشمه علی پس از پاکسازی و بخشی از باروی قدیم ری پس از حفاظت و مرمت

برای حفظ یاد و خاطره مرمت و بازسازی باروی قدیم ری علاوه بر آنکه روی تعدادی از خشت ها سال ۱۳۸۰ و ۱۳۸۱ حک شد، دو کتیبه سفالی تهیه و در بالای در ارتباطی شمال - جنوب دیوار نصب گردید. روی این کتیبه سفالی این عبارت نوشته شده است: (تصویر شماره ۲۸) شماره ثبت در فهرست آثار ملی: ۲۰۲ تاریخ ثبت: ۱۳۱۲/۲/۲۰

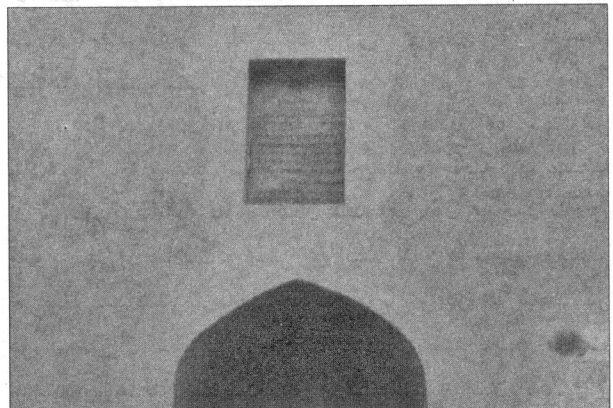
قدمت: از ازمینه قدیم تا دوره مغول (طبق لوح ثبتی)

برج و باروی قدیم ری طی ۹ ماه کاری توسط متخصصین اداره کل میراث فرهنگی استان تهران در سالهای ۸۱ و ۱۳۸۰ مرمت و بازسازی گردید.

مسئول طرح و اجرا: ناصر پازوکی

مسئول کارگاه: امید علی صادقی - نسرین اسدی

نظارت عالی: باقر آیت... زاده شیرازی - اسکندر مختاری



تصویر شماره ۲۸:

کتیبه سفالی تهیه و نصب شده برای نمایاندن تاریخ حفاظت و مرمت باروی ری

بر خود وظیفه می داند از یکایک کسانی که در انجام این پروژه مؤثر بوده اند، بخصوص کسانی که اسمشان در کتیبه دیوار آمده است تشکر و قدردانی نموده و برای آقای عزیزا... سیاسر، معمار بناهای سنتی، که در مرحله پایانی کار، نقش بسزایی داشته است و حدود یکسال بعد فوت کرده اند، از خداوند متعال علو درجات آرزو نماید.

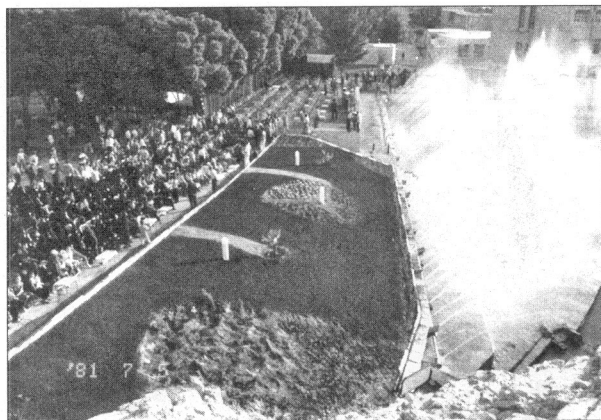
پاکسازی و ساماندهی محوطه

چون مقرر شد مراسم افتتاحیه "پایان مرحله اول حفاظت و مرمت باروی قدیم ری" با شکوه ویژه ای برگزار گردد، ضرورت داشت تا نسبت به پاکسازی و ساماندهی سطح و اطراف تپه و چشمه تاریخی آن اقدام گردد.

برای تحقق این امر، مذاکراتی با شهرداری محترم منطقه ۲۰ انجام و با بذل عنایتی که فرمودند، ضمن اختصاص مبلغ پانصد میلیون ریال به این مهم، عوامل خود را برای اجرای آن بسیج کردند.

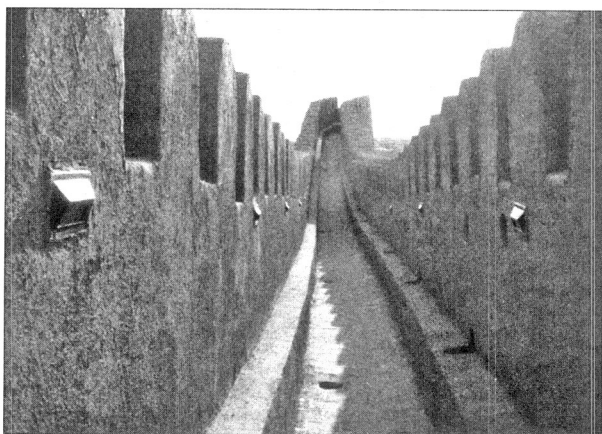
برای انجام این کار، ابتدا سطح و اطراف تپه بطور کامل پاکسازی و بیش از ۱۳۵ کامیون آشغال و نخاله ساختمانی گردآوری و به نقطه دیگر منتقل شد.

پس لایه ای از خاک رس به ارتفاع ۵۰ سانتیمتر بر سطح و اطراف تپه تخلیه و پس از تسطیح نسبت به گلکاری، چمن کاری و کاشتن درختچه هایی نظیر شمشاد، رز و زیتون در سطح آن اقدام شد. انجام اقدامات فوق زیبایی و جذابیت فوق العاده ای برای محوطه چشمه علی به همراه داشته است. اطراف چشمه نیز پس از پاکسازی و چمن کاری مجهز به سیستم نورپردازی مناسب و فواره های متعددی گردید، بگونه ای که عملکرد آنها به محیط اطراف طراوت و شادابی خاصی بخشیده است. مراسم جشن افتتاحیه و بهره برداری "اتمام مرحله اول مرمت



تصویر شماره ۲۹:

مراسم افتتاحیه اتمام مرحله اول حفاظت و مرمت باروی قدیم ری



تصویر شماره ۳۳: نمای کلی راهرو دیوار مرمت شده که جایگاه نصب چراغها، آتش ریزها و پاشوره ها در آن دیده می شود، دید از غرب

باروی سترگ ری

آنچه به تماشای آن ایستاده ای بخشی از باروی سترگ گرداگرد شهری بزرگ و تپه ای هفت هزارساله با چشمه ای سحرانگیز است. این بارو، چشمه و تپه باستانی خاستگاه تاریخ اند و شاهدان ساکت و خاموش بر آنچه بر این شهر و مردمش گذشته است. در سپیده دم تاریخ، فرزندان فروتیش پادشاه ماد که رانده داریوش کبیر بودند در پای این بارو پناه گرفته و شهر "راگا" نامیده شد. سلوکیان و اشکانیان در پناه این بارو امنیت یافتند و ری را پایتخت بهاره خود کردند.

بزرگترین خاندان اشکانی نام خود را بر چشمه و رود آن نهاده و آنرا سورنا نامیدند. نام سرسلسله خویش، ارشک را بر شهر نهاده آنرا (ارشکیه) خواندند. در دوران ساسانیان شهر رونق یافت و باروی عظیم آن شکوه دو چندان گرفت.

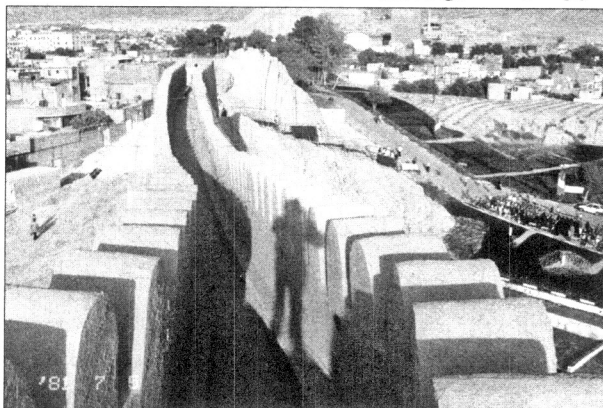
با ظهور اسلام ری و مردمش به استقبالش شتافتند، و باروی آن در سال ۲۲ هجری پذیرای مسلمانان شد و پناهشان داد و امنیتشان را تأمین کرد. عشق به علی (ع) و اولادش، دل زن و مرد این شهر را گرمی و محبت دیگر بخشید و بپاس این عشق نهر سورنا "چشمه علی" نام گرفت و ری "ام البلاد" و "عروس شهرها" لقب یافت.

پس از شهادت امام حسین (ع) مردم عاشق این شهر، در پناه همین باروی عظیم بر امویان شوریدند و حجاج ابن یوسف آن سردار خون آشام قتل عامشان کرد، ولی آنان همچون باروی مقاوم شهر با صلابت و استواری ایستادند و به یاری ابو مسلم خراسانی شتافتند، تا طومار زندگی امویان را در هم پیچند. در دوران علویان، سامانیان و دیالمه مردم این شهر بجرم حمایت از شیعه بارها قتل عام شدند اما هرگز دست از اسلام نکشیدند و در خدمت ترویج علم و دانش، بزرگانی همچون صاحب ابن

و بازسازی باروی قدیم ری" با حضور میهمانانی از ۳۲ کشور جهان، پنج سفیر و مسئولین و مقامها و شخصیت های علمی، ملی و محلی و با حضور بیش از پنج هزار نفر از مردم محل با شکوهی بسیار خاص، در تاریخ ۱۳۸۱/۷/۳ در مجاورت چشمه علی و باروی مرمت شده برگزار گردید. (تصاویر شماره ۲۹ و ۳۰) برای مراسم افتتاح بروشوری تهیه و توزیع شد که در آن مراحل مختلف کار تشریح و بصورت کامل معرفی شده بود.

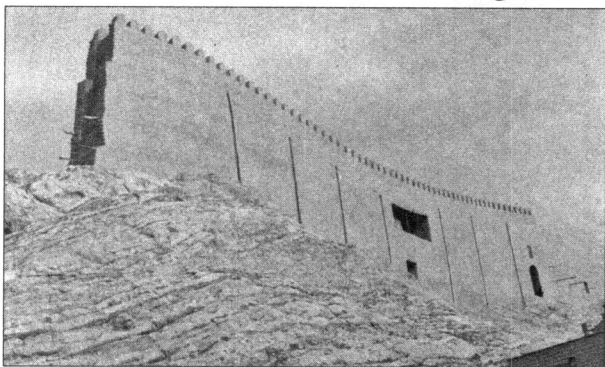


تصویر شماره ۳۰: نمایی از باروی حفاظت و مرمت شده ری در شب افتتاحیه

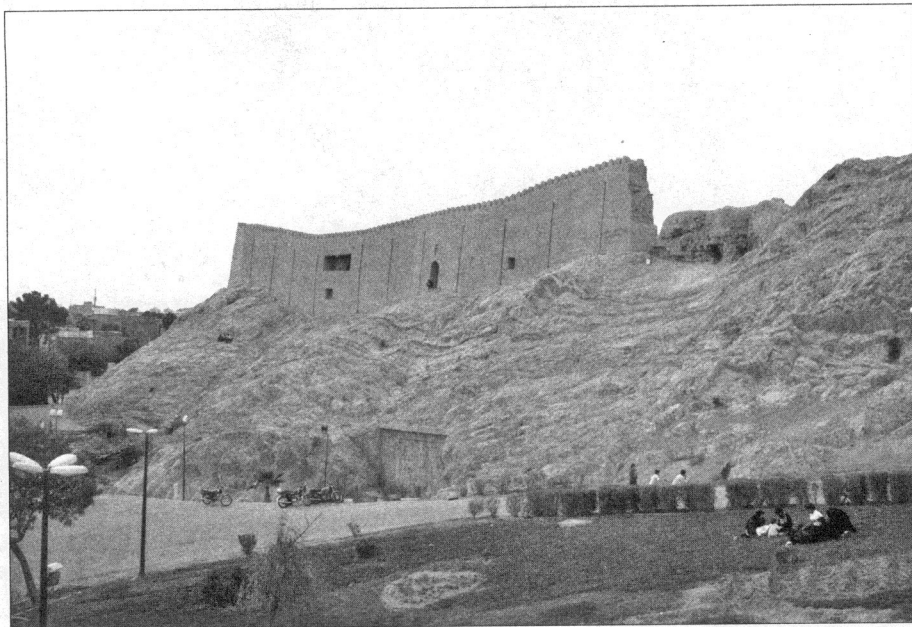


تصویر شماره ۳۱: نمای کلی باروی مرمت شده و راهروی بالای آن

در مقدمه این بروشور متنی نوشته شده بود که بسیار مورد استقبال واقع شد. عین آن متن جهت استحضار آورده می شود.



تصویر شماره ۳۲: نمای کلی باروی ری پس از حفاظت و مرمت، دید از جنوب غرب



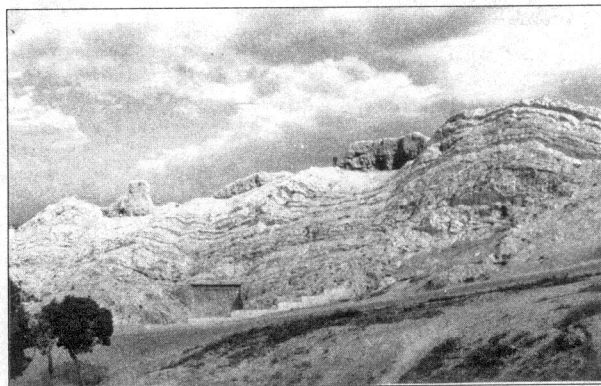
تصویر کلی بخش شمالی باروی قدیم ری (محدوده چشمه علی) قبل از مرمت

اکنون برآنیم تا پیکر پاره پاره این بارو را به هم بدوزیم و زخمهایش را ترمیم کنیم تا یاد و نام و تاریخ گذشته این شهر و سرزمین جاودانه باقی بماند و حکایات تلخ و شیرین آن برای نسلهای آینده چراغ راه باشد و بدانند که ما در تداوم هویت تاریخی - فرهنگی و بازگشت به خویشتن خویش مصمم هستیم و اجازه نخواهیم داد غبار مرگ و ویرانی بر اندام میراث کهن این سرزمین اهورایی و خدایی سنگینی کند.

مرمت و بازسازی باروی ری حفظ بخشی از خاطره تاریخی آن و ارج نهادن به همه تلاشهای گذشتگان برای اعتلا و عظمت این سرزمین و ملتش در طول تاریخ است تا بگوییم:

بودیم

و خواهیم بود...

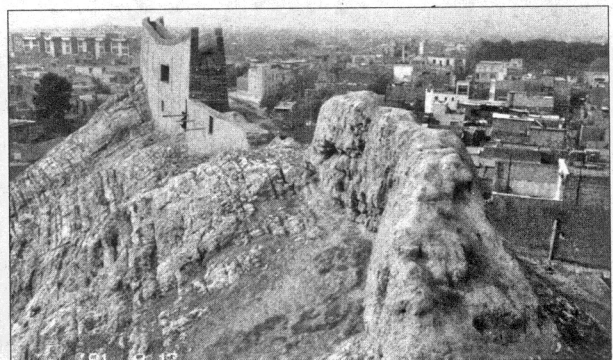


تصویر کلی بخش شمالی باروی قدیم ری (محدوده چشمه علی) بعد از مرمت

عباد، زکریای رازی، امام فخر رازی و صدها نابغه دیگر را تقدیم جامعه بشری کردند. از همین محله که امروز چشمه علی می نامند، با چهارصد شتر کتابخانه صاحب ابن عباد را به قلمرو وزارت آن دانشی مرد حمل میکردند.

ابوعلی سینا در دوران اقامتش در ری در پناه همین بارو و چشمه آن مقدمات نوشتن کتاب شفا و قانون را فراهم کرد.

مردم ری در پناه این باروی حجیم و جسیم در مقابل ستم محمود غزنوی، ترکان غز و سلجوق ایستادند و پایمردیها کردند، تا آنان را با فرهنگ اسلامی و ایرانی آشنا نمایند. در پا و پناه همین بارو و برای دفاع از دین و ملک و ملت مقابل چنگیز و ایلغار مغول ایستادند و بنا بر نوشته تاریخ هفتصد هزار کشته بر جای گذاشتند و تسلیم نشدند. خون، مرگ، آتش و ویرانی همه جا را فرا گرفته و باروی شهر غرق در اندوه پاره پاره شد و دیگر هرگز تاب و توان قد برافراشتن نیافت. شاید این تقدیر



تصویر شماره ۲۴:

نمایی کلی از بخش حفاظت و مرمت شده باروی ری و دیوار قطعه C، دید از شرق